



Interceréales

LES CÉRÉALES DANS L'ALIMENTATION ANIMALE



DES CÉRÉALES PRODUITES AU CHAMP, POUR NOURRIR LES ANIMAUX D'ÉLEVAGE

Tout commence au champ où l'agriculteur sème les grains de ses différentes céréales : maïs, orge, blé, triticale, sorgho... Les plantes germent et poussent au printemps ou en été.

Quand les épis sont mûrs, c'est la récolte. Les grains récoltés sont stockés dans des silos en attendant d'être acheminés vers l'usine de transformation où sera fabriqué l'aliment pour les animaux d'élevage. L'aliment est ensuite livré à l'éleveur, soit sous la forme de farine, de miettes ou de granulés, soit sous la forme de foin (dans le cas du maïs).

Dans leur ration alimentaire quotidienne, les céréales contribuent au bon équilibre alimentaire des animaux.



1 LA CULTURE ET LA RÉCOLTE DES CÉRÉALES

Pour fabriquer l'aliment destiné aux animaux d'élevage, les principales céréales utilisées sont le blé tendre, le maïs, l'orge et le triticale. L'agriculteur choisit avec attention les variétés de céréales qui seront les plus adaptées à son climat, son sol et son environnement afin d'obtenir des grains de bonne qualité.

Il existe des céréales d'hiver (blé, orge, triticale, avoine...) et des céréales de printemps (maïs, orge, sorgho...). Le semis et la récolte se font ensuite spécifiquement à chaque culture.



2 LA COLLECTE ET LE STOCKAGE DES CÉRÉALES

L'agriculteur livre et décharge ses grains dans des silos rigoureusement identifiés, afin d'éviter les mélanges de matières premières et pour préserver leur qualité jusqu'à leur utilisation.

Les grains seront ensuite acheminés vers l'usine de transformation où seront fabriqués les aliments pour les animaux d'élevage.



LA TRANSFORMATION ET LA FABRICATION DES ALIMENTS POUR LE BÉTAIL

Le processus d'élaboration et de fabrication des aliments composés peut se décomposer en 3 étapes principales :

• LA RÉCEPTION DES MATIÈRES PREMIÈRES

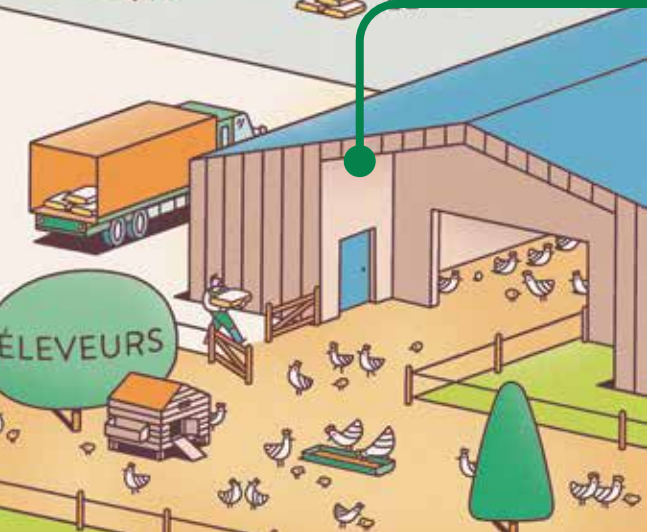
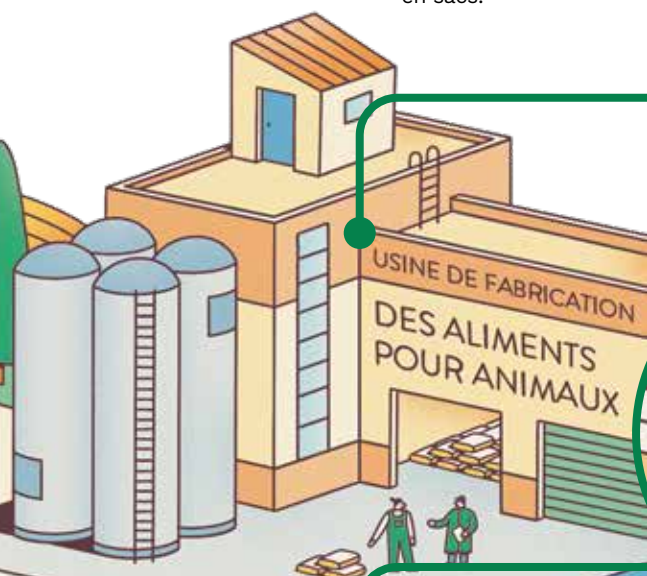
Cette étape est très importante car elle permet de contrôler les matières premières qui serviront à fabriquer l'aliment composé. Il faut que ces dernières soient bonnes pour que l'aliment soit de bonne qualité.

• LA FABRICATION

Les matières premières sont dosées, mélangées, broyées, pour former un mélange homogène. Ce mélange est ensuite compressé (pression et vapeur) pour en faire un granulé que l'on refroidit, avant de le stocker dans des silos pour expédition ou conditionnement en sacs.

• LE TRANSPORT

Les aliments sont chargés dans des camions dédiés à cette activité et livrés chez l'éleveur.



4 L'ÉLEVEUR

La priorité de l'éleveur, c'est de prendre soin de ses animaux et donc de bien les nourrir. Il choisira en conséquence des aliments adaptés pour chacun.

Pour répondre aux besoins de leurs animaux, les éleveurs peuvent acheter des aliments composés ou produire directement des céréales et du fourrage sur leur exploitation.

C'est le cas d'une majorité d'éleveurs qui produisent du maïs à la ferme pour nourrir leurs animaux en hiver quand l'herbe ne pousse plus.

EN QUELQUES CHIFFRES



44 %

des céréales utilisées sur le marché français sont destinées à l'alimentation animale.



9,2 MILLIONS DE TONNES

de céréales en grain produites en France chaque année sont destinées à l'alimentation animale, ainsi que 1,2 million d'hectares de maïs fourrage et ensilage.



21 MILLIONS DE TONNES

C'est la production annuelle française d'aliments composés pour les animaux d'élevage.



2,5 MILLIONS DE TONNES

c'est la quantité de céréales destinée à l'alimentation des porcs.



1,6 MILLION DE TONNES

c'est la quantité de céréales destinée à l'alimentation des bovins.



5 MILLIONS DE TONNES

c'est la quantité de céréales destinée à l'alimentation des volailles chaque année.



4,7 MILLIONS

de tonnes de céréales sont utilisées pour nourrir les volailles



QU'EST-CE QU'INTERCÉREALES ?

Intercéreales, association privée à but non lucratif, est l'interprofession représentative des céréales à savoir **alpiste, amarante, avoine, blé dur, blé tendre, chia, épeautre, maïs, méteil, millet, orge, quinoa, riz, sarrasin, seigle, sorgho, triticale et tritordeum**, et des produits céréaliers.

Créée à l'initiative des organisations professionnelles du secteur céréalier, elle réunit tous les acteurs économiques de la filière : la production, la collecte / commercialisation et les acteurs de la première transformation. C'est un lieu d'échange entre ces organisations qui oeuvrent ensemble à développer les filières céréalières sur le territoire, mais aussi, afin de valoriser le savoir-faire français et la qualité des productions et produits céréaliers à l'international.

Les 14 membres d'Intercéreales sont les organisations professionnelles nationales, représentatives de la production, de la collecte et commercialisation, et de la première transformation. Appelées aussi familles professionnelles, elles sont réparties en trois collèges :

COLLÈGE PRODUCTION

AGPB : Association Générale des Producteurs de Blé

AGPM : Association Générale des Producteurs de Maïs

FGC : France Grandes Cultures

COLLÈGE COLLECTE - COMMERCIALISATION

La coopération agricole - Métiers du Grain

FNA : Fédération du Négoce Agricole

SYMEX : Syndicat Français de la Meunerie d'Exportation

SYNACOMEX : Syndicat National du Commerce Extérieur des Céréales

COLLÈGE TRANSFORMATION

ANMF : Association Nationale de la Meunerie Française

CFSI : Comité Français de la Semoulerie Industrielle

La coopération agricole - Nutrition Animale

SNIA : Syndicat National de l'Industrie de la Nutrition Animale

Malteurs de France

USIPA : Union des Syndicats des Industries des Produits

Amylacés et de leurs dérivés

USM : Union de la Semoulerie de Maïs

Avec la participation de la filière alimentation animale.